



ระเบียบกระทรวงมหาดไทย
ว่าด้วยหน่วยอาสาสมัครป้องกันภัยฝ่ายพลเรือน
(ฉบับที่ ๒) พ.ศ. ๒๕๔๘

โดยที่เป็นการสมควรปรับปรุงเครื่องหมายและเครื่องแต่งกายของผู้บัญชาการศูนย์ อปพร. รองผู้บัญชาการศูนย์ อปพร. เจ้าหน้าที่ประจำศูนย์ อปพร. คณะกรรมการ อปพร. จังหวัด และ คณะกรรมการ อปพร. กรุงเทพมหานคร ครูฝึก วิทยากร และสมาชิก อปพร. ที่กำหนดตามรูปแบบ ทำยระเบียบกระทรวงมหาดไทยว่าด้วยหน่วยอาสาสมัครป้องกันภัยฝ่ายพลเรือน พ.ศ. ๒๕๔๗ ให้มีความเหมาะสมยิ่งขึ้น

อาศัยอำนาจตามความในมาตรา ๕ และมาตรา ๒๗ แห่งพระราชบัญญัติป้องกันภัยฝ่ายพลเรือน พ.ศ. ๒๕๒๒ รัฐมนตรีว่าการกระทรวงมหาดไทย จึงออกระเบียบไว้ ดังต่อไปนี้

ข้อ ๑. ระเบียบนี้เรียกว่า “ระเบียบกระทรวงมหาดไทยว่าด้วยหน่วยอาสาสมัครป้องกันภัยฝ่ายพลเรือน (ฉบับที่ ๒) พ.ศ. ๒๕๔๘”

ข้อ ๒. ระเบียบนี้ให้ใช้บังคับตั้งแต่วันประกาศเป็นต้นไป

ข้อ ๓. ให้ยกเลิกรูปแบบเครื่องหมายและเครื่องแต่งกายทำยระเบียบกระทรวงมหาดไทยว่าด้วยหน่วยอาสาสมัครป้องกันภัยฝ่ายพลเรือน พ.ศ. ๒๕๔๗ และให้ใช้รูปแบบเครื่องหมายและเครื่องแต่งกายทำยระเบียบนี้แทน

ประกาศ ณ วันที่ ๑ เดือนพฤศจิกายน พ.ศ. ๒๕๔๘

(นายบัญญัติ จันทน์เสนะ)
รัฐมนตรีช่วยว่าการฯ ปฏิบัติราชการแทน
รัฐมนตรีว่าการกระทรวงมหาดไทย

เครื่องหมายอาสาสมัครป้องกันภัยฝ่ายพลเรือน

ข้อ ๔๒

แบบทำยระเบียบกระทรวงมหาดไทยว่าด้วยหน่วยอาสาสมัครป้องกันภัยฝ่ายพลเรือน
(ฉบับที่ ๒) พ.ศ. ๒๕๔๘

ก. ลักษณะของเครื่องหมาย อปพร.

เครื่องหมาย อปพร. ภายในมีเครื่องหมายธงชาติไทยแนวนอนอยู่ทางด้านบนตรงกลางมีรูปมือขวา โดยมีสัญลักษณ์ถูกระเบิด คลื่นน้ำ ลมพายุ และไฟ อยู่ในอุ้งมือขวาด้านล่างทางซ้ายมือมีข้อชัยพฤกษ์ ๑ ข้อ

ข. คำอธิบายความหมาย

- (๑) ธงชาติไทย หมายถึง สถาบันสูงสุด คือ ชาติ ศาสนา พระมหากษัตริย์
- (๒) มือขวา หมายถึง การให้การป้องกัน ช่วยเหลือ และบรรเทาภัย
- (๓) คลื่นน้ำ หมายถึง อุทกภัย
- (๔) ลมพายุ หมายถึง वादภัย
- (๕) ไฟ หมายถึง อัคคีภัย
- (๖) ถูกระเบิด หมายถึง ถูกระเบิดนิวเคลียร์ อาวุธเคมีชีวะ ภัยทางอากาศ และการก่อวินาศกรรม
- (๗) ข้อชัยพฤกษ์ หมายถึง ความสำเร็จ

ค. เครื่องหมาย อปพร. ประกอบด้วย

- (๑) เครื่องหมายแผ่นผ้าปักด้วยไหม มีลักษณะและสีตามแบบทำยระเบียบนี้ ขนาดกว้าง ๖.๕ เซนติเมตร ยาว ๕ เซนติเมตร
- (๒) เครื่องหมายทำด้วยโลหะ มีลักษณะและสีตามแบบทำยระเบียบนี้ ขนาดกว้าง ๒.๕ เซนติเมตร ยาว ๓.๕ เซนติเมตร

/ง. การประดับ....

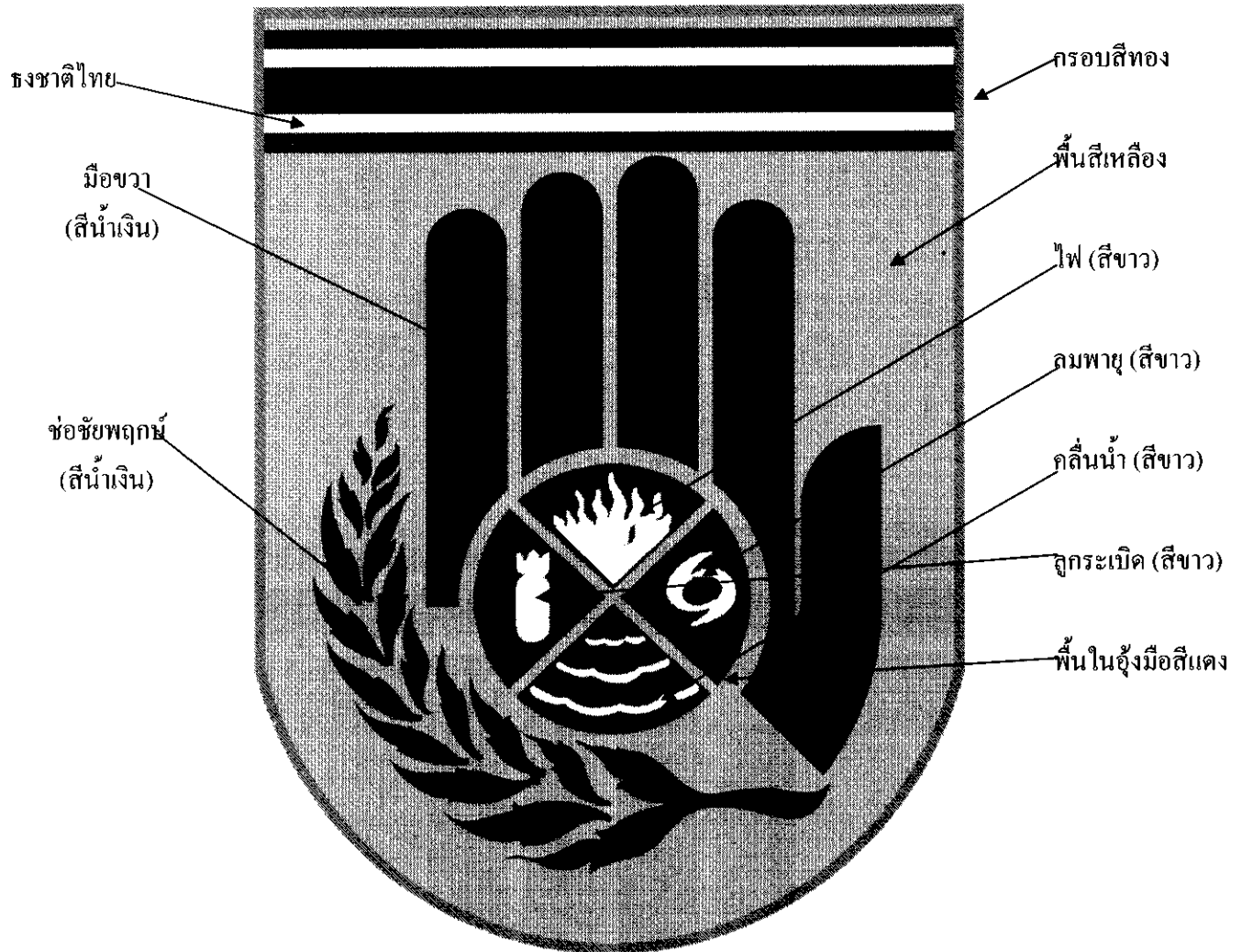
ง. การประดับเครื่องหมาย

(๑) กรณีแต่งกายชุดฝึกหรือชุดปฏิบัติการ ชุดพิธีการ ให้สมาชิก อปพร. และเจ้าหน้าที่ประจำศูนย์ อปพร. ประดับเครื่องหมายแผ่นผ้าตาม ข้อ ค. (๑) ไว้ที่โคนแขนเสื้อด้านขวา

(๒) กรณีแต่งกายแบบอื่น ๆ ให้สมาชิก อปพร. และเจ้าหน้าที่ประจำศูนย์ อปพร. ประดับเข็มตาม ข้อ ค. (๒) ไว้ที่อกเสื้อเหนือแนวกระเป๋าด้านขวา

(๓) กรณีของศูนย์ อปพร. ที่ตั้งทำการ หรือยานพาหนะให้ใช้รูปแบบเดียวกับ ข้อ ก. โดยมีขนาดและใช้วัสดุตามความเหมาะสม

เครื่องหมาย อปพร.



เครื่องแต่งกายของ อปพร.

ข้อ ๔๕

แบบท้ายระเบียบกระทรวงมหาดไทยว่าด้วยหน่วยอาสาสมัครป้องกันภัยฝ่ายพลเรือน

(ฉบับที่ ๒) พ.ศ. ๒๕๔๕

๑ เครื่องแต่งกายชุดฝึกหรือชุดปฏิบัติการ ประกอบด้วย

๑.๑ หมวก

เป็นหมวกแก๊ปทรงอ่อน แบบ ๖ กลีบ มี ๑ แบบ

แบบที่ ๑ หมวกแก๊ปทรงอ่อนสีดำ สำหรับผู้บังคับบัญชา และเจ้าหน้าที่ประจำศูนย์ อปพร.

๑) เครื่องหมายหน้าหมวก มีเครื่องหมาย อปพร. เป็นแผ่นผ้าปักด้วยไหม ขนาดกว้าง ๔ เซนติเมตร ยาว ๕ เซนติเมตร ที่ตรงกึ่งกลางหน้าหมวก

๒) สัญลักษณ์บนปีกหมวก มีสัญลักษณ์เป็นรูปช่อชัยพฤกษ์ ระหว่างช่อชัยพฤกษ์ มีรูปดาว ๘ แฉก และรูปตราสิงห์อยู่ภายใน มีรายละเอียดการใช้กับบุคคลแตกต่างกัน ดังนี้

(ก) ผู้บัญชาการศูนย์ อปพร. กลาง รองผู้บัญชาการศูนย์ อปพร. กลาง ผู้อำนวยการศูนย์ อปพร. กลาง รองผู้อำนวยการศูนย์ อปพร. กลาง ผู้อำนวยการศูนย์ อปพร. จังหวัด รองผู้อำนวยการศูนย์ อปพร. จังหวัด ผู้อำนวยการศูนย์ อปพร. กรุงเทพมหานคร รองผู้อำนวยการศูนย์ อปพร. กรุงเทพมหานคร ผู้อำนวยการศูนย์ อปพร. เขต รวมทั้งเจ้าหน้าที่ประจำศูนย์ อปพร. ที่ดำรงตำแหน่งตั้งแต่ระดับ ๕ หรือเทียบเท่าขึ้นไป ในศูนย์ อปพร. กลาง มีสัญลักษณ์บนปีกหมวกรูปช่อชัยพฤกษ์ ๒ ช่อ

(ข) ผู้อำนวยการศูนย์ อปพร. อำเภอ/กิ่งอำเภอ ผู้อำนวยการศูนย์ อปพร. เทศบาล ผู้อำนวยการศูนย์ อปพร. องค์การบริหารส่วนตำบล ผู้อำนวยการศูนย์ อปพร. เขตในกรุงเทพมหานคร และผู้อำนวยการศูนย์ อปพร. เมืองพัทยา รวมทั้งเจ้าหน้าที่ประจำศูนย์ อปพร. ที่ดำรงตำแหน่งตั้งแต่ระดับ ๘ หรือเทียบเท่าขึ้นไป ในศูนย์ อปพร. แต่ละแห่ง ดังกล่าว มีสัญลักษณ์บนปีกหมวกรูปช่อชัยพฤกษ์ ๑ ช่อ

แบบที่ ๒ หมวกแก๊ปทรงอ่อนสีดำ สำหรับคณะกรรมการ อปพร. จังหวัด และคณะกรรมการ อปพร. กรุงเทพมหานคร

/๑) เครื่องหมาย....

๑) เครื่องหมายหน้าหมวก มีเครื่องหมายรูปอุณาโลมเป็นแผ่นผ้า ปีกด้วยไหมขนาดกว้าง ๓.๕ เซนติเมตร ยาว ๔ เซนติเมตร ด้านล่างมีตัวหนังสือ “เมตตากกล้าหาญ” ที่ตรงกึ่งกลางหน้าหมวก

๒) สัญลักษณ์บนปีกหมวก มีสัญลักษณ์เป็นคันทอง ๑ เส้น

แบบที่ ๓ หมวกเก็บพรองอ่อนสีทากี สำหรับครูฝึก วิทยากร และสมาชิก อปพร.

๑) เครื่องหมายหน้าหมวก มีเครื่องหมายรูปอุณาโลม เป็นแผ่นผ้า ปีกด้วยไหมขนาดกว้าง ๓.๕ เซนติเมตร ยาว ๔ เซนติเมตร ด้านล่างมีตัวหนังสือ “เมตตากกล้าหาญ” ที่ตรงกึ่งกลางหน้าหมวก

๒) ไม่มีสัญลักษณ์บนปีกหมวก

๑.๒ เสื้อ

เสื้อมี ๔ แบบ

(๑) เสื้อคอเปิดสีทากี ตัวเสื้อปล้อยยาวถึงสะโพก ปกเสื้อเบาะ มุมปกแหลม ตัวเสื้อ ด้านหน้าผ่าตลอดไม่มีساب มีคุม ๕ คุม แขนเสื้อยาวรูปทรงกระบอก ที่ปลายแขนเสื้อทั้งสอง ตรงด้านในซิดคำตัวติดแผ่นรัดข้อมือกว้าง ๔ เซนติเมตร ยาว ๑๐ เซนติเมตร ห่างจากปลายแขนเสื้อ พองาม ชายเป็นรูปสี่เหลี่ยมชี้ไปทางด้านหลังจัดคุม ๑ คุม ติดกับแขนเสื้อในแนวเดียวกันมีคุม อีก ๑ คุม สำหรับรัดปลายแขนเสื้อ ตัวเสื้อด้านหน้ามีกระเป๋าบนและล่างข้างละ ๒ กระเป๋ายาว กระเป๋าบนเป็นกระเป๋ายาวไม่มีแถบ มีปกรูปสี่เหลี่ยมมุมเสมอกัน จัดคุมตรงกลางปก ๑ คุม มุมกระเป๋าคัดมนพองาม กระเป๋าล่างเป็นกระเป๋ายาวยืดชาย ตัวกระเป๋ายาวจับตรงกลาง มุมกระเป๋าคัดมนพองาม มีปกรูปสี่เหลี่ยมมุมปกเฉียงต่ำไปทางข้างตัวเล็กน้อยพองาม จัดคุม ๒ คุม ตรงมุมปกด้านล่าง เสื้อด้านหลังในแนวเอวมีแผ่นผ้า ขนาดกว้าง ๔ เซนติเมตร ยาว ๑๐ เซนติเมตร ๒ แผ่น ชายพับเหลี่ยมชี้ไปทางด้านข้างจัดคุม ๑ คุม ติดกับตัวเสื้อ และในระดับเดียวกันมีคุมที่ ตะเข็บข้างอีกข้างละ ๑ คุม สำหรับรัดเอว คุมทั้งสี่ใช้คุมกลมแบนขนาดเส้นผ่าศูนย์กลาง ๒ เซนติเมตร ทำด้วยวัสดุสีทากี เมื่อสวมเสื้อนี้ให้ปล้อยชายเสื้อไว้นอกกางเกงหรือจะสวมโดยพับ แขนเสื้อทั้งสองขึ้นไว้เหนือข้อศอกก็ได้

(๒) เสื้อคอเปิดสีทากี ตัวเสื้อปล้อยยาวถึงสะโพกชายตรง ปกเสื้อเบาะ มุมแหลม ตัวเสื้อด้านหน้าผ่าตลอด ไม่มีساب มีคุม ๕ คุม แขนเสื้อยาวรูปทรงกระบอก ตัวเสื้อด้านหน้า มีกระเป๋ายาวข้างละ ๑ กระเป๋า เป็นกระเป๋ายาวไม่มีแถบ มีปกรูปสี่เหลี่ยมมุมเสมอกัน จัดคุม ตรงกลางปก ๑ คุม มุมกระเป๋าคัดมนพองาม เมื่อสวมเสื้อนี้ให้สอดชายเสื้อไว้ในกางเกง และจะ พับแขนเสื้อทั้งสองขึ้นไว้เหนือข้อศอกก็ได้

//(๓) เสื้ออีก....

(๓) เสื้อก๊อบแบบทั้งตัวเว้าหน้า ทำด้วยผ้าตาข่ายชนิดเส้นใย POLYESTER สีแสด กั้นชายเสื้อสีดำ กึ่งกลางเสื้อด้านหน้ามีเครื่องหมาย อปพร. ขนาดกว้าง ๑.๕ เซนติเมตร ยาว ๒.๑ เซนติเมตร เนื้อและใต้เครื่องหมาย อปพร. มีแถบสะท้อนแสงสีเงินพาดขวางตัวเสื้อ ๑ แถบ แต่ละแถบกว้างประมาณ ๒ เซนติเมตร กึ่งกลางเสื้อด้านหลังมีอักษร อปพร. สีขาว สูงประมาณ ๘ เซนติเมตร และตัวอักษรสีขาว ระบุชื่อหน่วย อปพร. ที่สังกัด สูงประมาณ ๒ เซนติเมตร เนื้อและใต้อักษรดังกล่าวมีแถบสะท้อนแสงสีเงินพาดขวางตัวเสื้อ ๑ แถบ แต่ละแถบกว้างประมาณ ๒ เซนติเมตร ด้านข้างของเสื้อทั้ง ๒ ข้าง มีตัวคดล็อกสำหรับยึดเสื้อด้านหน้าและด้านหลังไว้ด้วยกัน ข้างละ ๒ ตัว

(๔) เสื้อยืดแขนยาวสีดำ ปกเสื้อสีดำ ด้านหน้าได้คอเสื้อผ่าพองาม ออกเสื้อด้านขวา มีเครื่องหมาย อปพร. ขนาดกว้าง ๖.๕ เซนติเมตร ยาว ๘ เซนติเมตร ได้เครื่องหมายมีแถบสะท้อนแสงสีเงินพาดขวางตัวเสื้อ ๒ แถบ แต่ละแถบกว้างประมาณ ๒ เซนติเมตร ด้านหลังของเสื้อมีแถบสะท้อนแสงขนาดกว้างประมาณ ๒ เซนติเมตร ๒ แถบ พาดขวางตัวเสื้อ เนื้อแถบสะท้อนแสงมีเครื่องหมาย อปพร. ขนาดกว้าง ๖.๕ เซนติเมตร ยาว ๘ เซนติเมตร ได้เครื่องหมายมีอักษร อปพร. สีขาว สูงประมาณ ๔ เซนติเมตร และตัวอักษรสีขาว ระบุชื่อหน่วย อปพร. ที่สังกัด สูงประมาณ ๒ เซนติเมตร เมื่อสวมเสื้อนี้ให้สอดชายเสื้อไว้ในกางเกง

เสื้อแบบ (๑) และ (๒) ให้ปักชื่อและชื่อสกุล ด้วยไหมสีดำตัวอักษรสูงไม่เกิน ๑.๕ เซนติเมตร ไว้เหนือกระเป๋าเสื้อด้านขวา และให้ปักตำแหน่งตามสายงานปกติหรือตำแหน่งในศูนย์ อปพร. ด้วยไหมสีดำ ตัวอักษรสูงไม่เกิน ๑.๕ เซนติเมตร ไว้เหนือกระเป๋าเสื้อด้านซ้าย ที่กึ่งกลางโคนแขนเสื้อด้านขวาประดับเครื่องหมาย อปพร. ขนาดกว้าง ๖.๕ เซนติเมตร ยาว ๘ เซนติเมตร และที่กึ่งกลางโคนแขนเสื้อด้านซ้ายมีแผ่นผ้าแสดงสังกัดโค้งไปตามแนวตะเข็บเสื้อ พื้นสีดำ เติบขอบด้วยไหมสีทอง ภายในปักชื่อหน่วย อปพร. ที่สังกัดด้วยไหมสีทอง ตัวอักษรสูงประมาณ ๑ เซนติเมตร

๑.๓ กางเกง

กางเกงเป็นกางเกงขาชาวสีกากี ไม่พับปลายขา ปลายขาชาวปิดตาตุ่ม กว้างไม่น้อยกว่า ๑๘ เซนติเมตร และไม่เกิน ๒๖ เซนติเมตร ที่ขอบเอวมีห่วงกว้างไม่เกิน ๑ เซนติเมตร ๑ ห่วง ทำด้วยผ้าสีเดียวกับกางเกง สำหรับสอดเข็มขัด ที่แนวตะเข็บกางเกงด้านข้างมีกระเป๋าเจาะข้างละ ๑ กระเป๋า ปากกระเป๋าเฉียงไม่มีปก ในแนวตะเข็บขากางเกงทั้งสองข้างมีกระเป๋าปะชิดชายชายล่างเย็บติดกับกางเกง ชายหลังจีบเพื่อให้ชายตัวได้ มีปกรูปสี่เหลี่ยม ชายปกด้านบนและด้านหน้าเย็บติดกับขากางเกง ขัดคุมที่กึ่งกลางปกและมุมปกที่เปิดแห่งละ ๑ คุม ด้านหลังมีกระเป๋าหลัง ๒ กระเป๋า เป็นกระเป๋าเจาะ มีปกรูปสี่เหลี่ยม ขัดคุม ๒ คุม ตรงมุมปกด้านล่าง

/กางเกง....

กางเกงนี้เมื่อสวมประกอบกับรองเท้าสูงครึ่งน่องหรือรองเท้าเดินป่า ให้สอดปลายขากางเกงไว้ภายในรองเท้า แต่ในบางโอกาสจะไม่สอดปลายขากางเกงไว้ภายในรองเท้าก็ได้

๑.๔ เข็มขัด

เข็มขัดเป็นเข็มขัดด้ายถักสีดำ ขนาดกว้าง ๓ เซนติเมตร หัวเข็มขัดทำด้วยโลหะรมดำ รูปสี่เหลี่ยมจัตุรัส ขนาดกว้าง ๔ เซนติเมตร โปร่ง ไม่มีเข็มสอดรู ปลายเข็มขัดหุ้มด้วยโลหะรมดำ กว้าง ๑ เซนติเมตร

๑.๕ เชื้อต่อเนื่องจากกางเกง (ชุดสวม)

ทำด้วยผ้าไม่ติดไฟ สีส้ม ตัวเสื้อด้านหน้าผ่าตลอดถึงกางเกง ดัดชิปและมีสายซ่อนปิดชิปตลอดแนว แขนเสื้อยาวรูปทรงกระบอก ปลายแขนเสื้อทั้งสองขั้วคุมข้างละ ๑ คุม สำหรับรัดปลายแขนเสื้อ ตัวเสื้อด้านหน้ามีแถบสะท้อนแสงพาดขวางลำตัว ๒ แถบ แต่ละแถบกว้างประมาณ ๒ เซนติเมตร ออกเสื้อด้านซ้ายมีเครื่องหมาย อปพร. ขนาดกว้าง ๒.๕ เซนติเมตร ยาว ๒.๕ เซนติเมตร ออกเสื้อด้านขวาปักชื่อและตำแหน่งด้วยไหมสีทอง ตัวอักษรสูงไม่เกิน ๑.๕ เซนติเมตร ได้แถบสะท้อนแสงมีกระเป๋าเจาะเฉียงข้างละ ๑ ใบ ปากกระเป๋าติดชิป เสื้อด้านหลังมีแถบสะท้อนแสงกว้างประมาณ ๒ เซนติเมตร พาดขวางลำตัว ๑ แถบ ได้แถบสะท้อนแสง มีอักษร " อปพร. " สีขาว สูงประมาณ ๖ เซนติเมตร โคนแขนเสื้อด้านขวาประดับเครื่องหมาย อปพร. โคนแขนเสื้อด้านซ้ายมีแผ่นผ้าสีดำ ขนาด ๒ เซนติเมตร เดินขอบด้วยไหม ภายในระบุชื่อหน่วย อปพร. ที่สังกัด ปักด้วยไหมสีทอง ตัวอักษรสูงประมาณ ๑ เซนติเมตร แขนเสื้อท่อนล่างมีแถบสะท้อนแสงข้างละ ๑ แถบ กว้างประมาณ ๒ เซนติเมตร

บริเวณเอวมีแถบคล้ายลักษณะขอบกางเกง กว้างประมาณ ๔ เซนติเมตร ด้านหลังบริเวณตะเข็บเสื้อมีแผ่นผ้า ขนาดกว้าง ๔ เซนติเมตร ยาว ๑๐ เซนติเมตร ข้างละ ๑ แผ่น ขยับพับเหลี่ยมชี้เข้าหากัน คุมข้างละ ๑ คุม ถัดเข้ามาด้านในมีคุมอีกข้างละ ๑ คุม สำหรับรัดเอว คุมทั้งเส้น ใช้คุมกลมแบนสีเดียวกับเสื้อ

ชุดท่อนล่างเป็นกางเกง ด้านหน้ามีกระเป๋าเฉียงด้านละ ๑ กระเป๋า ด้านหลังมีกระเป๋าเจาะข้างละ ๑ กระเป๋า ขากางเกงมีกระเป๋าข้างละ ๑ กระเป๋า กลางปกกระเป๋าคุม ๑ คุม ปลายขากางเกงติดชิปสำหรับรัดปลายขากางเกง ขากางเกงทั้งสองข้างติดแถบสะท้อนแสงข้างละ ๒ แถบ แต่ละแถบกว้าง ๒ เซนติเมตร

กรณีแต่งกายด้วยชุดนี้ไม่ต้องใช้เข็มขัด

๑.๖ รองเท้า ถุงเท้า

รองเท้ามี ๓ แบบ คือ

(๑) รองเท้าสูงครีมน่องหนังสีดำ

(๒) รองเท้าเดินป่าสีดำ

(๓) รองเท้าหุ้มข้อ หรือหุ้มส้น ทำด้วยหนังหรือวัสดุเทียมหนัง หรือผ้าใบสีดำ

รองเท้าทุกแบบต้องมีส้น ไม่มีริ้วและลวดลาย ถุงเท้าสีดำ

๒ เครื่องแต่งกายชุดพิธีการ ประกอบด้วย

๒.๑ หมวก

เป็นหมวกหนีบสีกากี ตอนหน้าและตอนหลังลาดมน มีสาบ โดยรอบป้ายเฉียงจากทางด้านหน้าลงไปทางด้านซ้าย ด้านซ้ายเหนือขอบหมวกห่างจากมุมพับด้านหน้า ๔ เซนติเมตร มีเครื่องหมายรูปอุณาโลมทำด้วยโลหะสีทอง ขนาดกว้าง ๒.๕ เซนติเมตร ยาว ๓.๕ เซนติเมตร ริมบนของสาบหมวกมีขลิบ กว้าง ๐.๕ เซนติเมตร โดยขลิบแต่ละชนิด จะใช้กับบุคคลแตกต่างกัน ดังนี้

(๑) ขลิบทำด้วยแถบไหมสีทอง ๒ แถบ ใช้กับผู้บัญชาการศูนย์ อปพร. กลาง รองผู้บัญชาการศูนย์ อปพร. กลาง ผู้อำนวยการศูนย์ อปพร. กลาง รองผู้อำนวยการศูนย์ อปพร. กลาง ผู้อำนวยการศูนย์ อปพร. จังหวัด รองผู้อำนวยการศูนย์ อปพร. จังหวัด ผู้อำนวยการศูนย์ อปพร. กรุงเทพมหานคร รองผู้อำนวยการศูนย์ อปพร. กรุงเทพมหานคร ผู้อำนวยการศูนย์ อปพร. เขต รวมทั้งเจ้าหน้าที่ประจำศูนย์ อปพร. กลาง ที่ดำรงตำแหน่งตั้งแต่ระดับ ๕ หรือเทียบเท่าขึ้นไป

(๒) ขลิบทำด้วยแถบไหมสีทอง ๑ แถบ ใช้กับผู้บัญชาการศูนย์ อปพร. อำเภอ/กิ่งอำเภอ ผู้อำนวยการศูนย์ อปพร. เทศบาล ผู้อำนวยการศูนย์ อปพร. องค์การบริหารส่วนตำบล ผู้อำนวยการ ศูนย์ อปพร. เขตในกรุงเทพมหานคร และผู้อำนวยการศูนย์ อปพร. เมืองพัทยา รวมทั้งเจ้าหน้าที่ประจำศูนย์ อปพร. ที่ดำรงตำแหน่งตั้งแต่ระดับ ๘ หรือเทียบเท่าขึ้นไป ในศูนย์ อปพร. แต่ละแห่งดังกล่าว

(๓) ขลิบทำด้วยแถบไหมสีเงิน ๑ แถบ ใช้กับเจ้าหน้าที่ประจำศูนย์ อปพร. ทุกระดับที่ไม่ใช่เจ้าหน้าที่ประจำศูนย์ อปพร. ตาม (๑) หรือ (๒)

(๔) ขลิบทำด้วยแถบไหมสีแดง ๑ แถบ ใช้กับคณะกรรมการ อปพร. จังหวัด และคณะกรรมการ อปพร. กรุงเทพมหานคร

/(๕) ขลิบทำด้วย....

(๕) ขลิบทำด้วยแถบไหมสีดำ ๑ แถบ ใช้กับวิทยากร ครูฝึก และสมาชิก อปพร.

๒.๒ เสื้อ

เสื้อคอพับสีทากีแขนยาวรัดข้อมือ มีคุมที่ข้อมือข้างละ ๑ คุม มีกระเป๋ายับติดที่หน้าอกเสื้อข้างละ ๑ กระเป๋ายับเป็นกระเป๋ายับชนิดไม่มีแถบกลางกระเป๋ายับและใบปกกระเป๋ายับเป็นรูปสี่เหลี่ยมผืนผ้า นุ่มกระเป๋ายับและนุ่มปกกระเป๋ายับเป็นรูปตัดพองาม ที่ปากกระเป๋ายับทั้งสองข้างติดคุมข้างละ ๑ คุม สำหรับขัดใบกระเป๋ายับ ตัวเสื้อผ่าอกตลอด มีسابกว้าง ๓.๕ เซนติเมตร ติดคุมตามแนวอกเสื้อ ๕ คุม ระยะห่างกันพอสมควร ที่ไหล่เสื้อประดับอินทรีทูลีเดียวกับเสื้อ ยาวตามความยาวของบ่าเย็บติดกับเสื้อเหนือบ่าทั้งสองข้างจากไหล่ไปคอ ปลายมน ด้านไหล่กว้าง ๔ เซนติเมตร ด้านคอกว้าง ๓ เซนติเมตร ตอนปลายขัดคุมติดกับตัวเสื้อ คุมทั้งสี่ใช้คุมกลมแบน ทำด้วยวัสดุเดียวกับเสื้อ ปกเสื้อประดับอักษร "อปพร." ทำด้วยโลหะสีทองทั้งสองด้าน โดยตัวอักษรขนาดกันขอบปกเสื้อด้านบน ห่างประมาณ ๑.๕ เซนติเมตร และห่างขอบปกเสื้อด้านหน้าประมาณ ๒ เซนติเมตร

ผู้ได้รับพระราชทานเครื่องราชอิสริยาภรณ์ ให้ประดับแพรแถบเครื่องราชอิสริยาภรณ์ที่อกเสื้อเหนือกระเป๋ายับด้านซ้าย เนื้อกระเป๋ายับเสื้อด้านขวาให้มีป้ายชื่อทำด้วยโลหะพื้นสีดำ ขนาดกว้างไม่เกิน ๒.๕ เซนติเมตร ยาวไม่เกิน ๑.๕ เซนติเมตร ที่กึ่งกลางโคนแขนเสื้อด้านขวาประดับเครื่องหมาย อปพร. ที่กึ่งกลางโคนแขนเสื้อด้านซ้ายมีแผ่นผ้าแสดงสังกัด โค้งไปตามแนวตะเข็บเสื้อพื้นสีดำ เดินขอบด้วยไหมสีทอง ภายในปักชื่อหน่วย อปพร. ที่สังกัดด้วยไหมสีทอง ตัวอักษรสูงประมาณ ๑ เซนติเมตร

๒.๓ กางเกง กระโปรง

ชาย ให้ใช้กางเกงแบบราชการสีทากีขาขาวไม่พับปลายขา

หญิง ให้ใช้กระโปรงสีทากี ขาวปิดเข่า ปลายบานเล็กน้อย ไม่มีกระเป๋ายับ

๒.๔ เข็มขัด

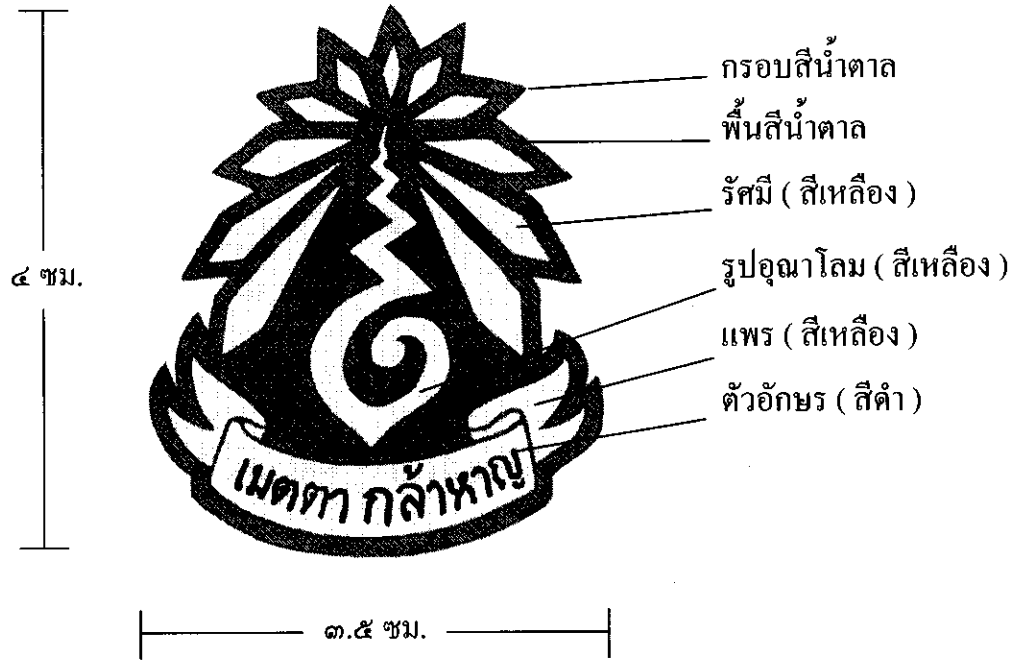
เข็มขัดเป็นเข็มขัดค้ำยัดสีดำ ขนาดกว้าง ๓ เซนติเมตร หัวเข็มขัดทำด้วยโลหะสีทองเป็นรูปสี่เหลี่ยมผืนผ้า ปลายมน กว้าง ๒.๕ เซนติเมตร ยาว ๕ เซนติเมตร มีเครื่องหมาย อปพร. ขนาดกว้าง ๒.๕ เซนติเมตร ยาว ๓.๕ เซนติเมตร อยู่กึ่งกลางหัวเข็มขัด ปลายหัวเข็มขัดหุ้มด้วยโลหะสีทองกว้าง ๑ เซนติเมตร

๒.๕ รองเท้า ถุงเท้า

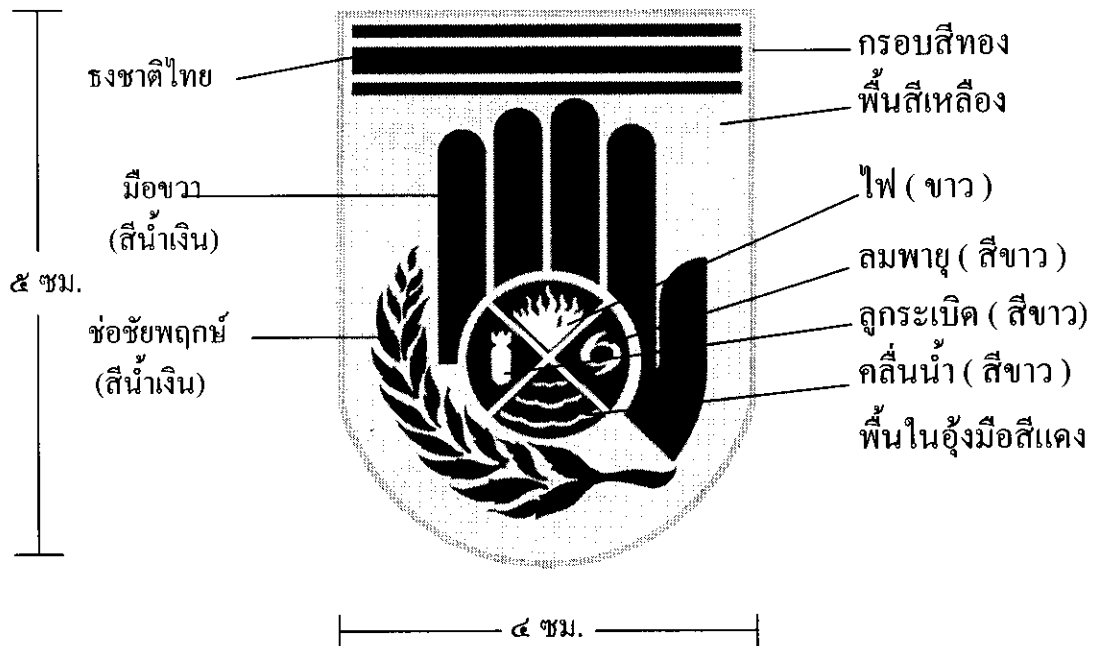
ชาย ให้ใช้รองเท้าหุ้มส้น ทำด้วยหนัง หรือวัสดุเทียมหนังสีดำ ถุงเท้าสีดำ

หญิง ให้ใช้รองเท้าหุ้มส้นแบบปิดปลาย ทำด้วยหนัง หรือวัสดุเทียมหนังสีดำ

เครื่องหมายหน้าหมวก ครูฝึก วิทยากร และสมาชิก อปพร.

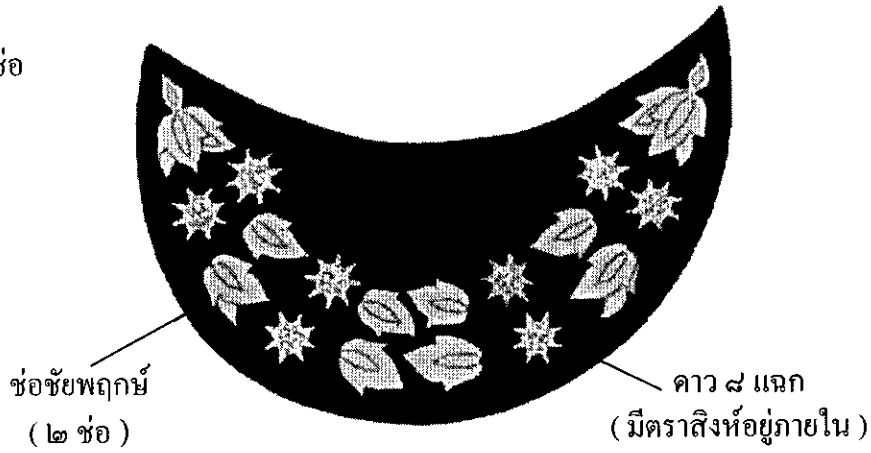


เครื่องหมายหน้าหมวกเจ้าหน้าที่ประจำศูนย์ อปพร.

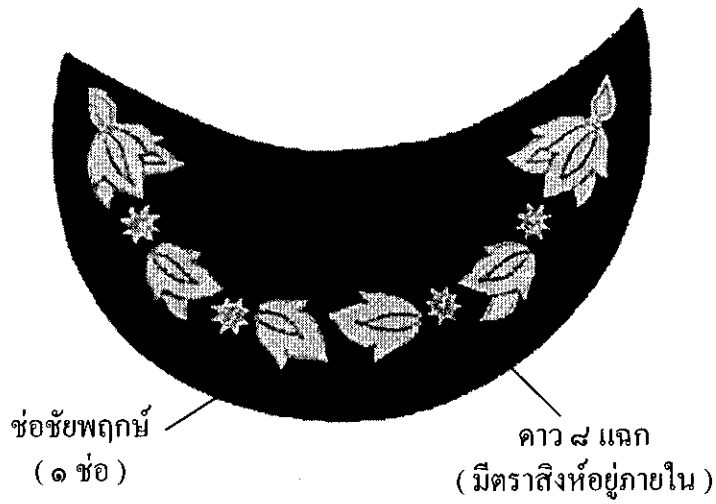


สัญลักษณ์บนปีกหมวก อปพร.

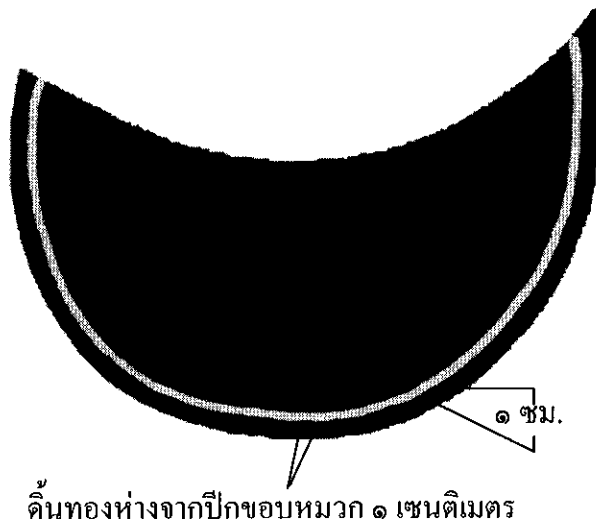
๑. รูปช่อชัยพฤกษ์ ๒ ช่อ
แบบที่ ๑ (ก)



๒. รูปช่อชัยพฤกษ์ ๑ ช่อ
แบบที่ ๑ (ข)



๓. มีดินทองริมปีกหมวก ๑ เส้น
แบบที่ ๒



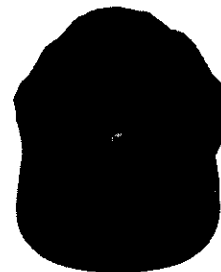
<p style="text-align: center;">บุคลากร</p> <p style="text-align: center;">เครื่องแต่งกาย</p>	<p>ผบ. ศูนย์ อปพร. กลาง รอง ผบ. ศูนย์ อปพร. กลาง ผอ. ศูนย์ อปพร. กลาง / จังหวัด / กทม. รอง ผอ. ศูนย์ อปพร. กลาง / จังหวัด / กทม. ผอ. ศูนย์ อปพร. เขต และ เจ้าหน้าที่ประจำศูนย์ อปพร. กลาง ตั้งแต่ระดับ ๕ หรือ เทียบเท่าขึ้นไป</p>	<p>ผอ. ศูนย์ อปพร. อ./กึ่ง อ. เทศบาล อบต. เขตใน กทม. เมืองพัทยา และ เจ้าหน้าที่ประจำศูนย์ อปพร. ที่ดำรง ตำแหน่งระดับ ๘ หรือ เทียบเท่าขึ้นไป ใน ศูนย์ อปพร. ดังกล่าว</p>	<p>จนท. ประจำ ศูนย์ อปพร. ทุกระดับ</p>	<p>กกก. อปพร. จังหวัด และ กทม.</p>	<p>วิทยากร/ ครูฝึก สมาชิก อปพร.</p>
<p>๑. หมวก</p> <p>เป็นหมวกแก๊ป</p> <p>* หมวกแก๊ปทรงอ่อน สีดำ แบบ ๖ กليب</p> <p>* หมวกแก๊ปทรงอ่อน สีกาเกี แบบ ๖ กลิป</p>	<p style="text-align: center;">*</p>	<p style="text-align: center;">*</p>	<p style="text-align: center;">*</p>	<p style="text-align: center;">*</p>	<p style="text-align: center;">*</p>
<p>๒. เครื่องหมายหน้าหมวก</p> <p>* เครื่องหมาย อปพร. ปีกบนแผ่นผ้าด้วย ไหม ขนาด ๔ x ๕ เซนติเมตร ติดที่กึ่งกลาง หน้าหมวก</p> <p>* รูปอุณาโลมปีกบนแผ่นผ้าด้วยไหม ขนาด ๓.๕ x ๕ เซนติเมตร ติดที่กึ่งกลาง หน้าหมวก</p>	<p style="text-align: center;">*</p>	<p style="text-align: center;">*</p>	<p style="text-align: center;">*</p>	<p style="text-align: center;">*</p>	<p style="text-align: center;">*</p>
<p>๓. สัญลักษณ์บนปีกหมวก</p> <p>* รูปช่อชัยพฤกษ์ ๒ ช่อ ระหว่างช่อมีดาว ๘ แฉก มีตราสิงห์อยู่ภายในรูปดาว</p> <p>* รูปช่อชัยพฤกษ์ ๑ ช่อ ระหว่างช่อมีดาว ๘ แฉก มีตราสิงห์อยู่ภายในรูปดาว</p> <p>* มีดันทองริมปีกหมวก ๑ เส้น</p> <p>* ไม่มีสัญลักษณ์</p>	<p style="text-align: center;">*</p>	<p style="text-align: center;">*</p>	<p style="text-align: center;">*</p>	<p style="text-align: center;">*</p>	<p style="text-align: center;">*</p>

เครื่องแต่งกายชุดฝึกหรือชุดปฏิบัติการ

หมวก

หมวกแก๊ปทรงอ่อนสีดำ, สี kaki

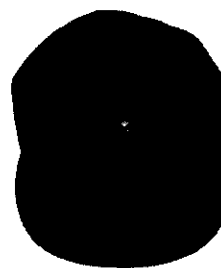
สำหรับ ผบ. ศูนย์ อปพร. กลาง รอง ผบ. ศูนย์ อปพร. กลาง
ผอ. ศูนย์ อปพร. กลาง /จังหวัด/กรุงเทพมหานคร รอง ผอ. ศูนย์ อปพร. กลาง/
จังหวัด/กรุงเทพมหานคร ผอ. ศูนย์ อปพร. เขต และเจ้าหน้าที่ประจำ
ศูนย์ อปพร. กลาง ที่ดำรงตำแหน่งตั้งแต่ระดับ ๕ หรือเทียบเท่าขึ้นไป



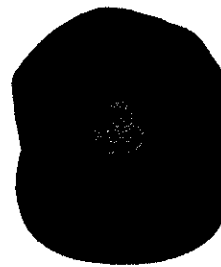
สำหรับ ผอ.ศูนย์ อปพร. อำเภอ/กิ่งอำเภอ/เทศบาล/
องค์การบริหารส่วนตำบล/เขตในกรุงเทพมหานคร
และเมืองพัทยา และเจ้าหน้าที่ประจำศูนย์ อปพร.
ที่ดำรงตำแหน่งระดับ ๘ หรือเทียบเท่าขึ้นไป
ในศูนย์ อปพร.ดังกล่าว



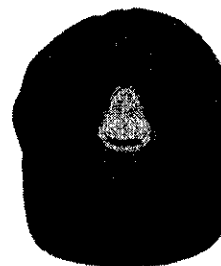
สำหรับเจ้าหน้าที่ประจำศูนย์ อปพร.
ทุกระดับ



สำหรับคณะกรรมการ อปพร. จังหวัด
และคณะกรรมการ อปพร. กรุงเทพมหานคร



สำหรับครูฝึก วิทยากร และ
สมาชิก อปพร.

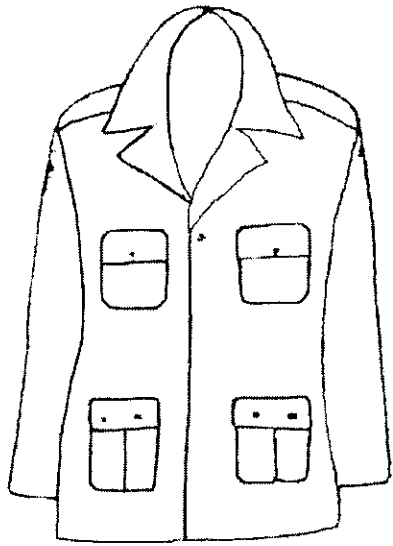


เครื่องแต่งกาย

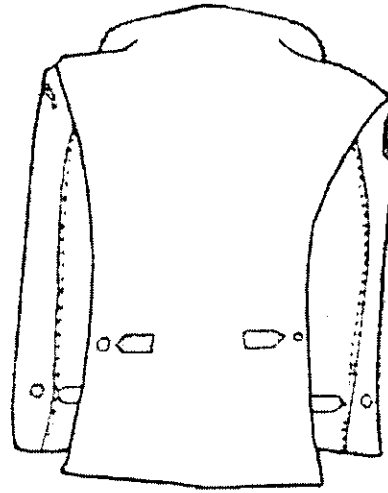
แบบเสื้อ

(แบบ ๑)

ด้านหน้า

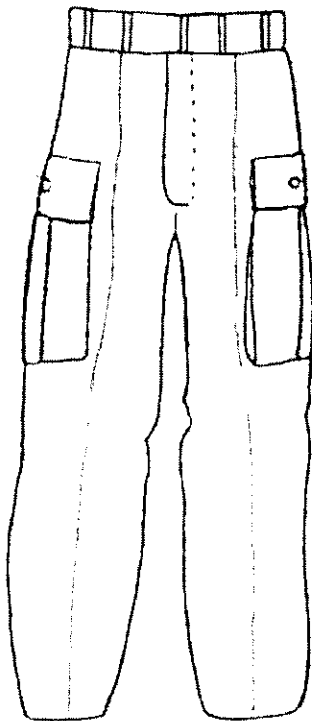


ด้านหลัง

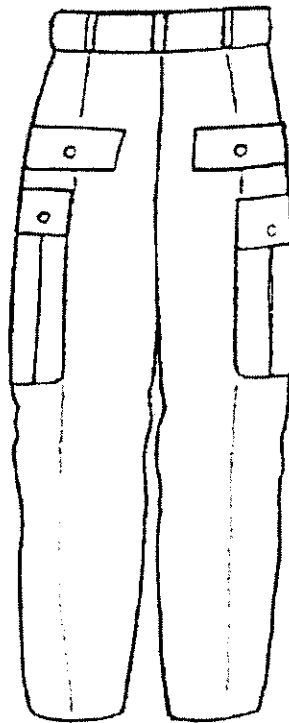


แบบกางเกง

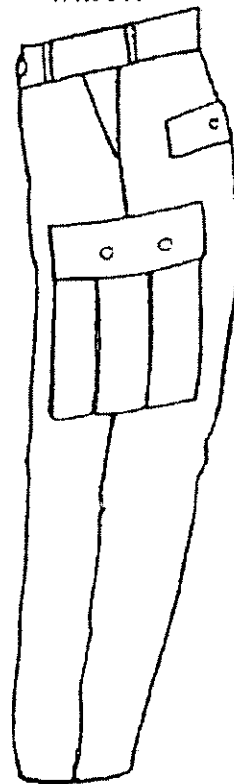
ด้านหน้า



ด้านหลัง



ด้านข้าง

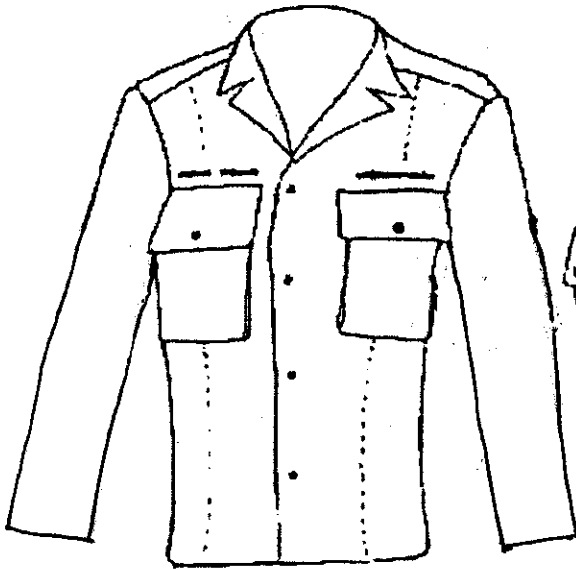


เครื่องแต่งกาย

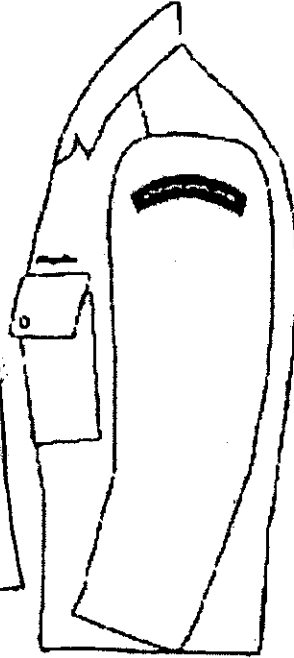
แบบเสื้อ

(แบบ ๒)

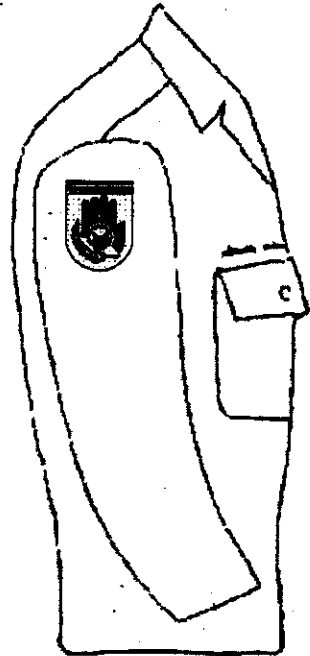
ด้านหน้า



ด้านข้างซ้าย

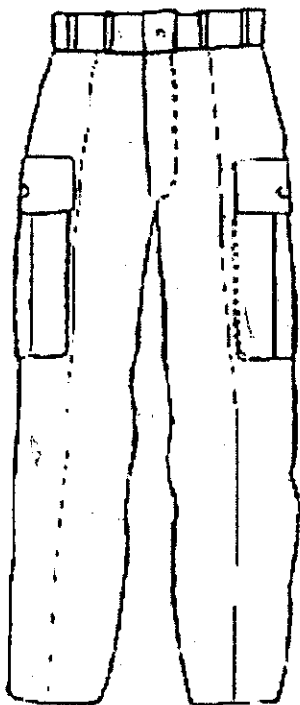


ด้านข้างขวา

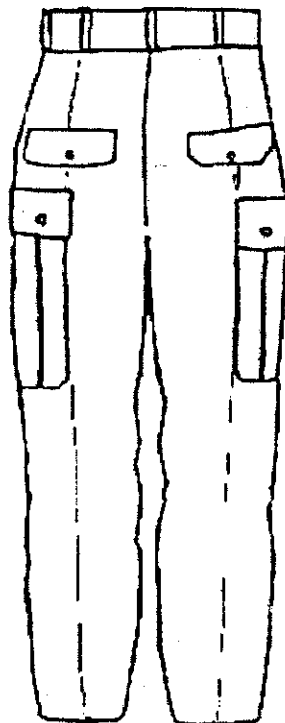


แบบกางเกง

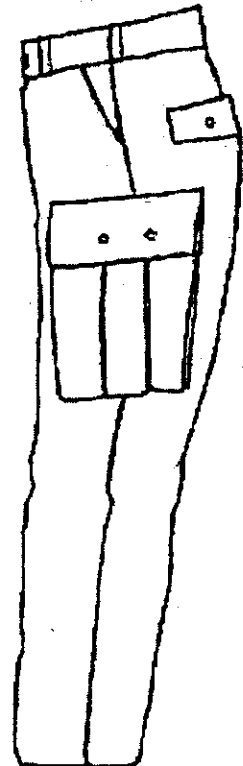
ด้านหน้า



ด้านหลัง

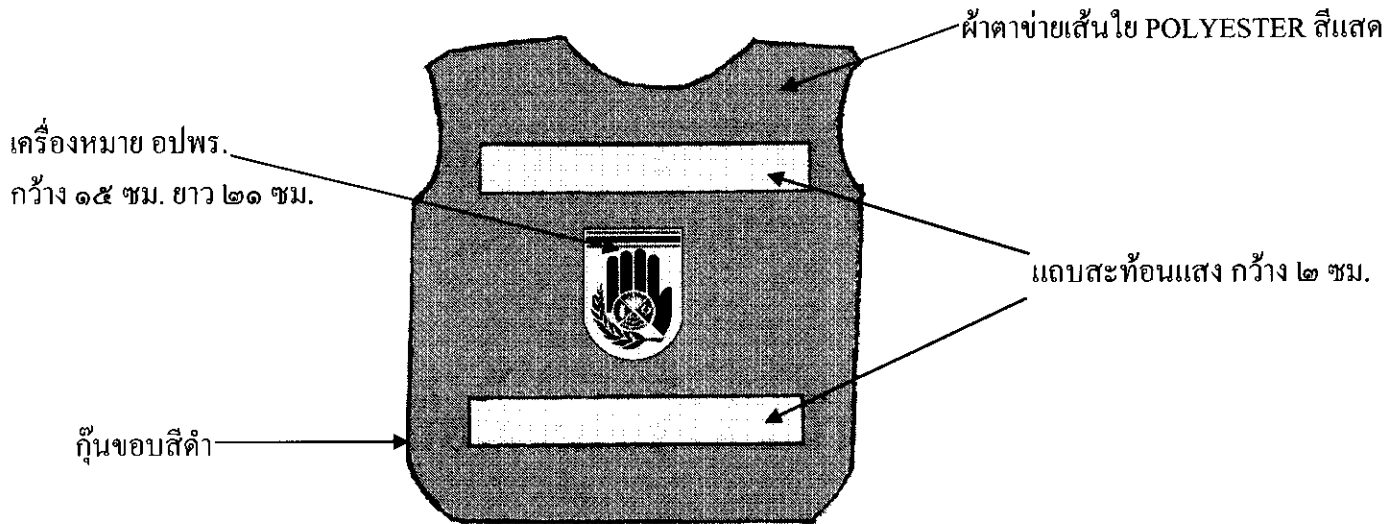


ด้านข้าง

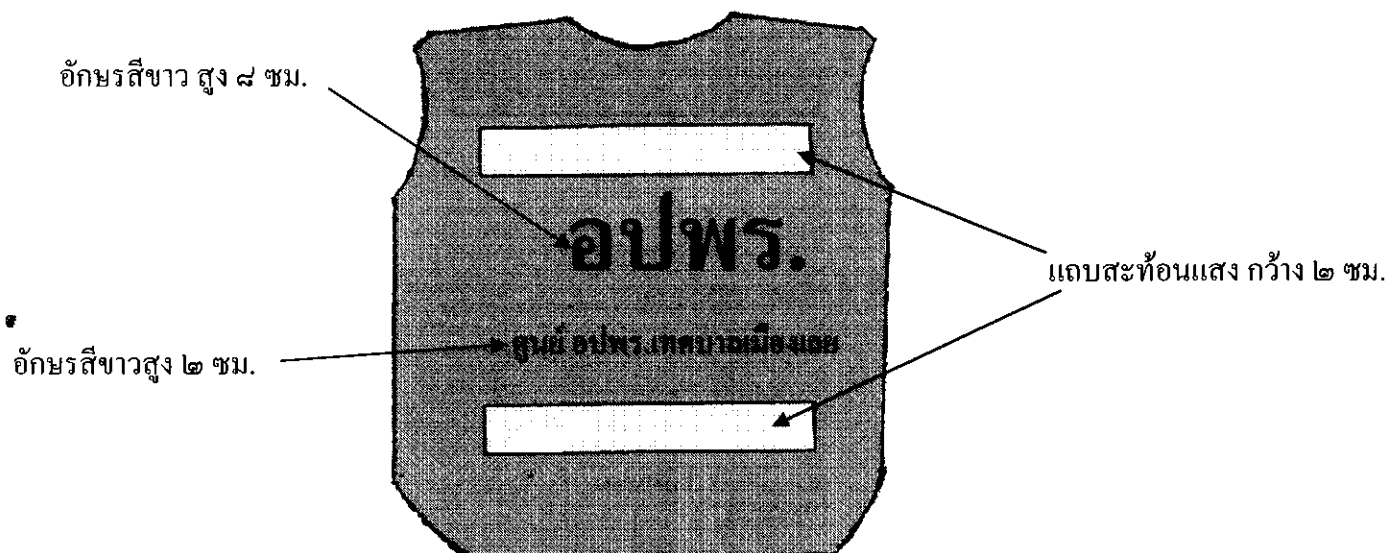


เลือกแบบทั้งตัวเจ้าหน้าที่

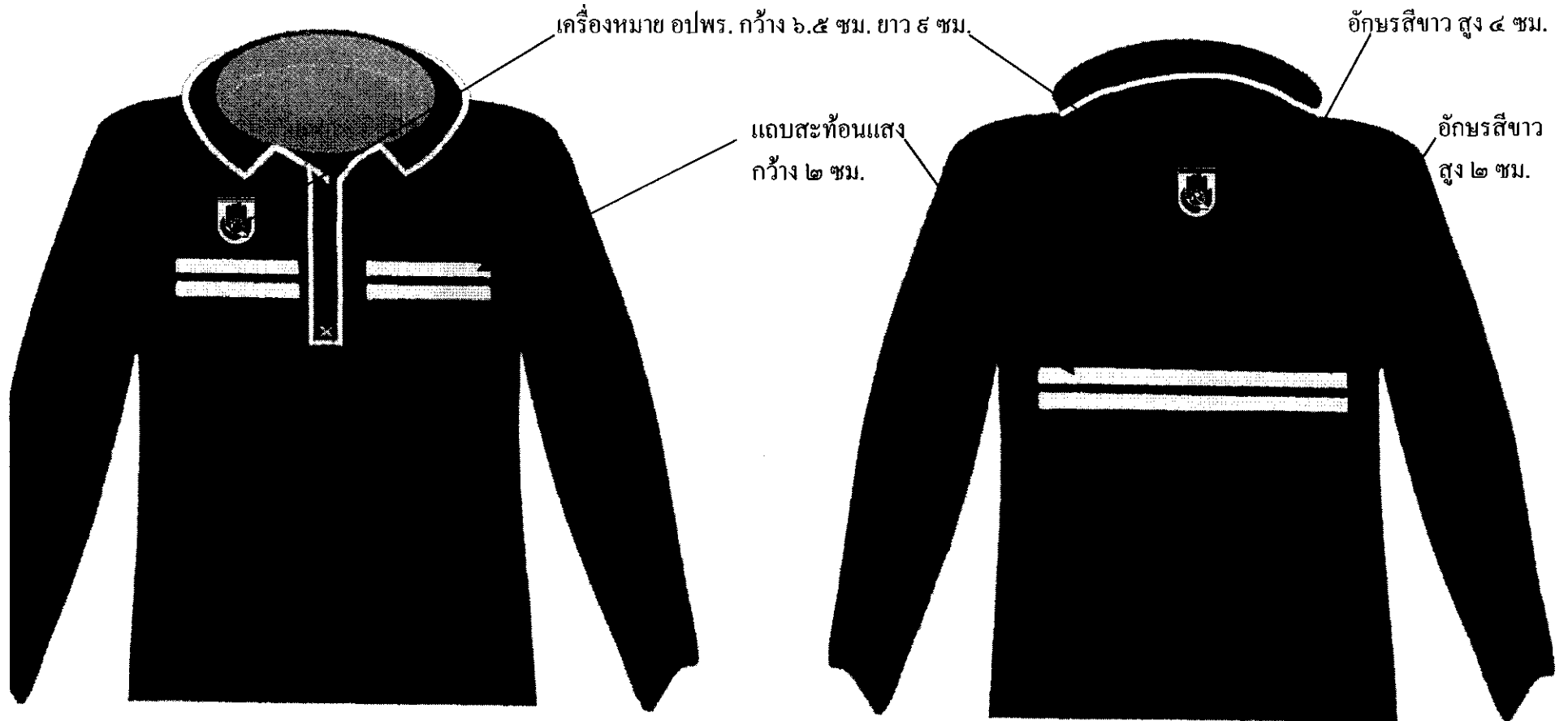
ด้านหน้า



ด้านหลัง



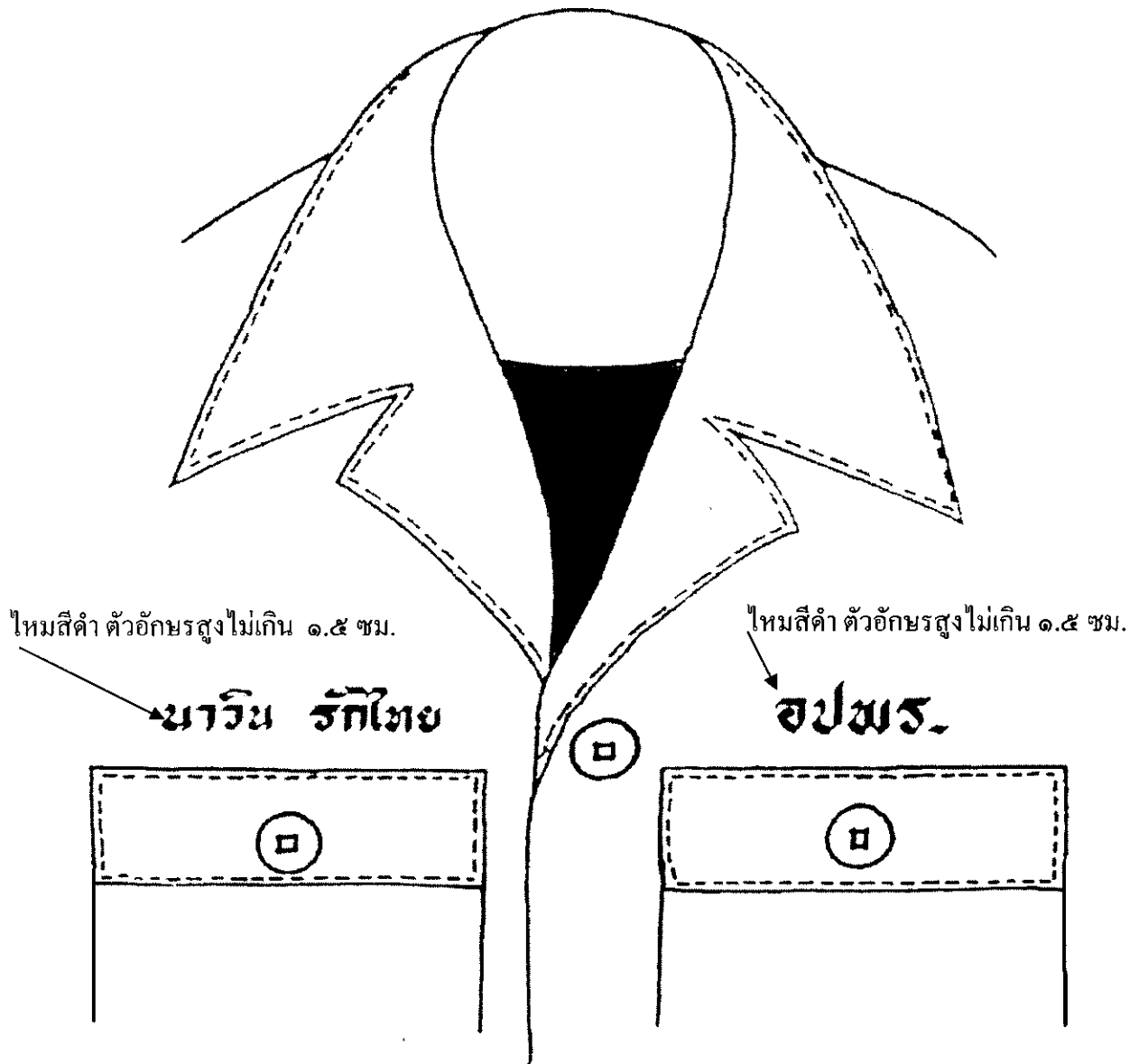
เสื้อยืด อปพร.แขนยาว



ด้านหน้า

ด้านหลัง

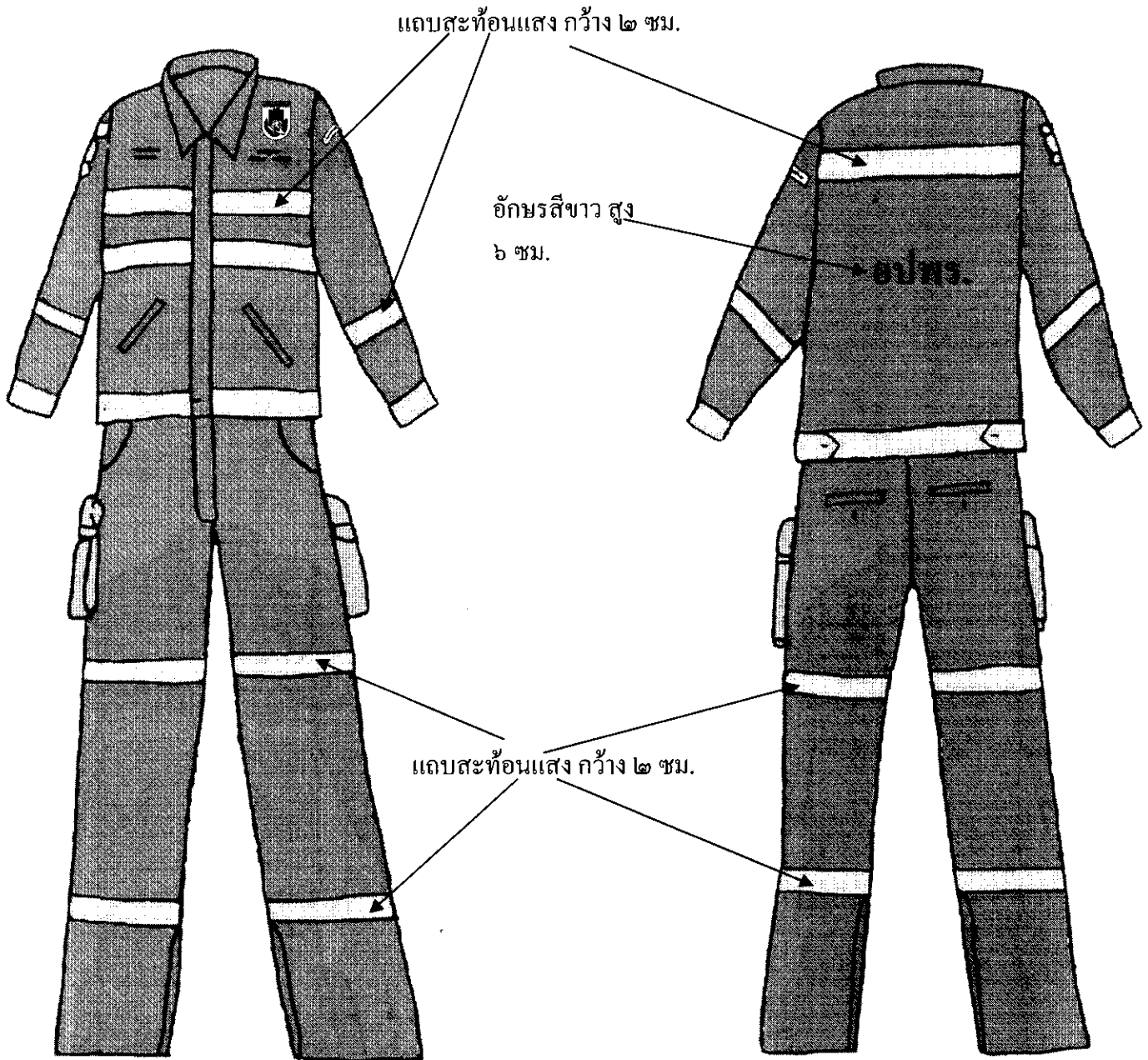
การปักชื่อและชื่อสกุล และตำแหน่งสายงานปกติ



เสื้อต่อเนื่องกับกางเกง (ชุดสวม)

ด้านหน้า

ด้านหลัง

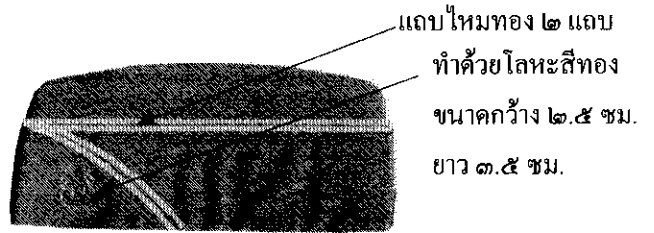


เครื่องแต่งกายชุดพิธีการ

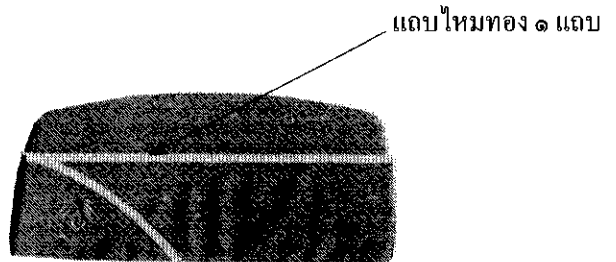
หมวก

หมวกหนึบสีกากี

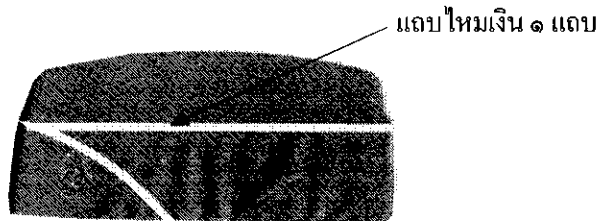
สำหรับ ผบ. ศูนย์ อปพร. กลาง รอง ผบ. ศูนย์ อปพร. กลาง
ผอ. ศูนย์ อปพร. กลาง/จังหวัด/กรุงเทพมหานคร
รอง ผอ. ศูนย์ อปพร. กลาง/ จังหวัด/กรุงเทพมหานคร
ผอ. ศูนย์ อปพร. เขต และเจ้าหน้าที่ประจำศูนย์ อปพร. กลาง
ที่ดำรงตำแหน่งตั้งแต่ระดับ ๕ หรือเทียบเท่าขึ้นไป



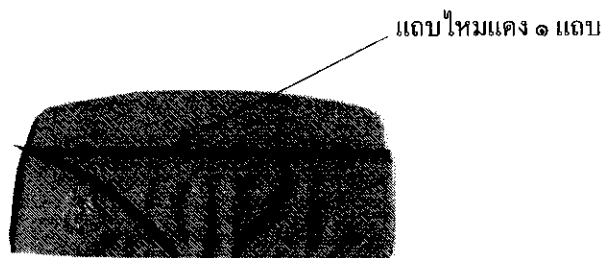
สำหรับ ผอ.ศูนย์ อปพร. อำเภอ/กิ่งอำเภอ/เทศบาล/
องค์การบริหารส่วนตำบล/เขตในกรุงเทพมหานคร
และเมืองพัทยา และเจ้าหน้าที่ประจำศูนย์ อปพร.
ที่ดำรงตำแหน่งระดับ ๘ หรือเทียบเท่าขึ้นไป
ในศูนย์ อปพร.ดังกล่าว



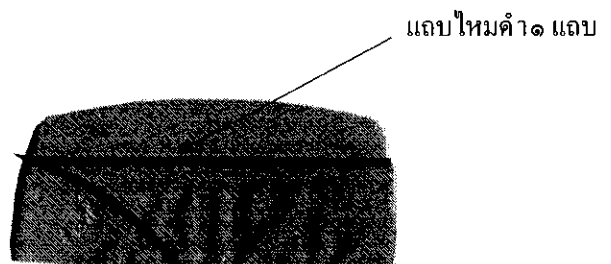
สำหรับเจ้าหน้าที่ประจำศูนย์ อปพร.
ทุกระดับ



สำหรับคณะกรรมการ อปพร. จังหวัด
และคณะกรรมการ อปพร. กรุงเทพมหานคร

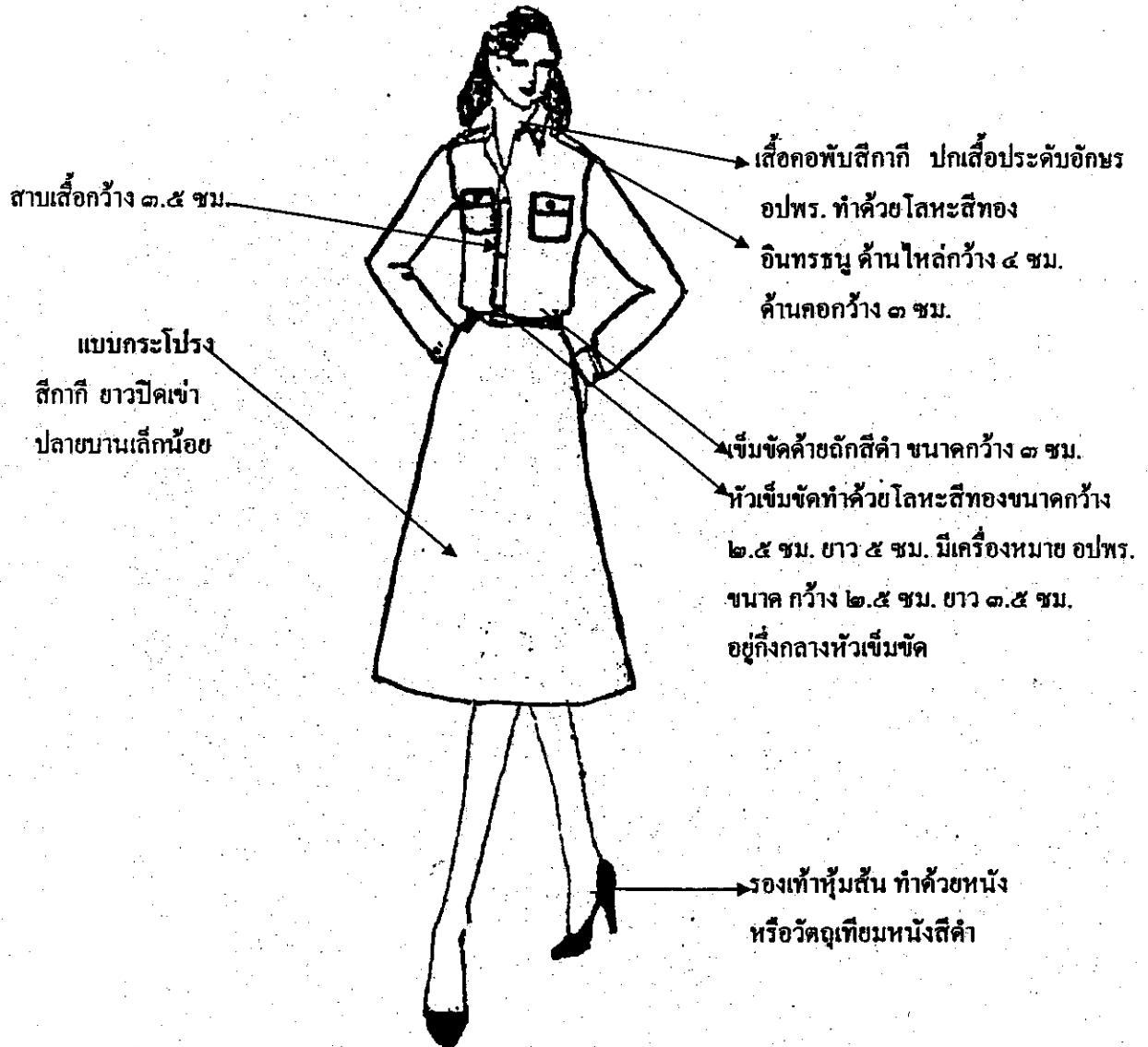


สำหรับครูฝึก วิทยากร และ
สมาชิก อปพร.



เครื่องแต่งกาย (ชุดพิธีการ)

แบบเสื้อ



เครื่องหมายแผ่นผ้า ระบุชื่อหน่วยสังกัด



ศูนย์ อปพร. เขต ๑๒ สงขลา

ศูนย์ อปพร. กรุงเทพมหานคร

ศูนย์ อปพร. เขตบางรัก
กรุงเทพมหานคร

ศูนย์ อปพร. จ. สงขลา

ศูนย์ อปพร. อ. นาทวี
จ. สงขลา

ศูนย์ อปพร. ทม. สงขลา
จ. สงขลา

ศูนย์ อปพร. อบต. เกาะขอ
จ. สงขลา